



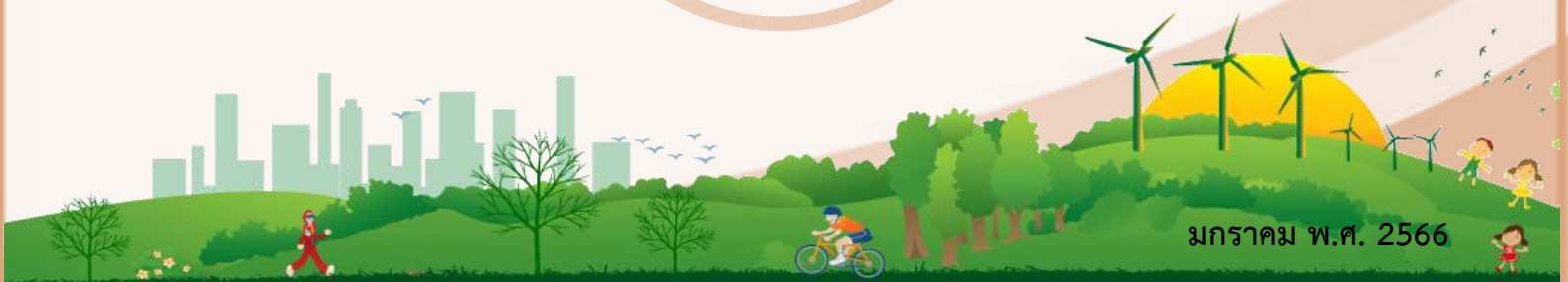
ฉบับปกปิดข้อมูล

รายงาน

ผลการปฏิบัติตามมาตรการป้องกันและแก้ไขผลกระทบสิ่งแวดล้อม และมาตรการติดตามตรวจสอบผลกระทบสิ่งแวดล้อม

โครงการเหมืองแร่หินอุตสาหกรรมชนิดหินปูน เพื่ออุตสาหกรรมปูนซีเมนต์
สำหรับแปลงคำขอประทานบัตรที่ 12/2556 ร่วมแผนผังโครงการทำเหมืองเดียวกันกับ
คำขอประทานบัตรที่ 13/2556, คำขอประทานบัตรที่ 14/2556, คำขอประทานบัตรที่ 15/2556,
คำขอประทานบัตรที่ 16/2556 และคำขอประทานบัตรที่ 17/2556 และประทานบัตรที่ 27340/14390
ประทานบัตรที่ 27341/14391 และประทานบัตรที่ 27348/14392
ระหว่างเดือนกรกฎาคม-ธันวาคม พ.ศ. 2565

บริษัท ทีพีไอ โพลีน จำกัด (มหาชน)
ตำบลมิตรภาพ อำเภอมวกเหล็ก และ ตำบลทับกวาง
อำเภอแก่งคอย จังหวัดสระบุรี



มกราคม พ.ศ. 2566



รายงาน

ผลการปฏิบัติตามมาตรการป้องกันและแก้ไขผลกระทบสิ่งแวดล้อม และมาตรการติดตามตรวจสอบผลกระทบสิ่งแวดล้อม

โครงการเหมืองแร่หินอุตสาหกรรมชนิดหินปูน เพื่ออุตสาหกรรมปูนซีเมนต์
สำหรับแปลงคำขอประทานบัตรที่ 12/2556 ร่วมแผนผังโครงการทำเหมืองเดียวกันกับ
คำขอประทานบัตรที่ 13/2556, คำขอประทานบัตรที่ 14/2556, คำขอประทานบัตรที่ 15/2556,
คำขอประทานบัตรที่ 16/2556 และคำขอประทานบัตรที่ 17/2556 และประทานบัตรที่ 27340/14390
ประทานบัตรที่ 27341/14391 และประทานบัตรที่ 27348/14392
ระหว่างเดือนกรกฎาคม-ธันวาคม พ.ศ. 2565

บริษัท ทีพีไอ โพลีน จำกัด (มหาชน)
ตำบลมิตรภาพ อำเภอมวกเหล็ก และ ตำบลทับกวาง
อำเภอแก่งคอย จังหวัดสระบุรี



หนังสือรับรอง

การจัดทำรายงานผลการปฏิบัติตามมาตรการป้องกันและแก้ไขผลกระทบสิ่งแวดล้อม

และมาตรการติดตามตรวจสอบผลกระทบสิ่งแวดล้อม

โครงการเหมืองแร่หินอุตสาหกรรมชนิดหินปูน เพื่ออุตสาหกรรมปูนซีเมนต์ สำหรับแปลงคำขอประทานบัตรที่ 12/2556

ร่วมแผนผังโครงการทำเหมืองเดียวกันกับคำขอประทานบัตรที่ 13/2556, คำขอประทานบัตรที่ 14/2556,

คำขอประทานบัตรที่ 15/2556, คำขอประทานบัตรที่ 16/2556 และคำขอประทานบัตรที่ 17/2556

และประทานบัตรที่ 27340/14390 ประทานบัตรที่ 27341/14391 และประทานบัตรที่ 27348/14392

บริษัท ทีพีโอ โพลีน จำกัด (มหาชน)

วันที่ 20 มกราคม พ.ศ. 2566



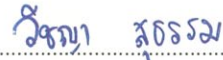
หนังสือรับรองฉบับนี้ ขอรับรองว่า บริษัท ยูไนเต็ด แอนนาลิสต์ แอนด์ เอ็นจิเนียริง คอนซัลแตนท์ จำกัด เป็นผู้จัดทำรายงานผลการปฏิบัติตามมาตรการป้องกันและแก้ไขผลกระทบสิ่งแวดล้อม และมาตรการติดตามตรวจสอบผลกระทบสิ่งแวดล้อม โครงการเหมืองแร่หินอุตสาหกรรมชนิดหินปูน เพื่ออุตสาหกรรมปูนซีเมนต์ สำหรับแปลงคำขอประทานบัตรที่ 12/2556 ร่วมแผนผังโครงการทำเหมืองเดียวกันกับคำขอประทานบัตรที่ 13/2556, คำขอประทานบัตรที่ 14/2556, คำขอประทานบัตรที่ 15/2556, คำขอประทานบัตรที่ 16/2556 และคำขอประทานบัตรที่ 17/2556 และประทานบัตรที่ 27340/14390 ประทานบัตรที่ 27341/14391 และประทานบัตรที่ 27348/14392 ของบริษัท ทีพีโอ โพลีน จำกัด (มหาชน) ฉบับประจำเดือน

() มกราคม-มิถุนายน พ.ศ. 2565

(✓) กรกฎาคม-ธันวาคม พ.ศ. 2565

() อื่นๆ (ระบุ)

โดยมีคณะผู้ควบคุมในการจัดทำรายงานดังต่อไปนี้

รายชื่อผู้ควบคุมการจัดทำรายงาน	ลายมือชื่อ	ตำแหน่ง
นางศุภรัตน์ โชติสกุลรัตน์		ผู้อำนวยการด้านสิ่งแวดล้อม
นางสาวธิภาพ ศิริกุลวัฒนา		ผู้ควบคุมการจัดทำรายงาน
ผู้จัดทำรายงาน	ลายมือชื่อ	ตำแหน่ง
นางสาววิชญา สุธรรม		นักวิชาการสิ่งแวดล้อม

UAE

UNITED ANALYST AND ENGINEERING
CONSULTANT COMPANY LIMITED

ขอแสดงความนับถือ



(นางศุภรัตน์ โชติสกุลรัตน์)

ประธานเจ้าหน้าที่บริหาร

สารบัญ

หน้า

บทสรุปผู้บริหาร

บทที่ 1	1-1
1.1 ความเป็นมาของโครงการ	1-1
1.2 วัตถุประสงค์	1-1
1.3 รายละเอียดโครงการโดยสังเขป	1-1
1.4 แผนการดำเนินงานและแผนผังจุดติดตามตรวจสอบ	1-2
บทที่ 2 ผลการปฏิบัติตามมาตรการป้องกันและแก้ไขผลกระทบสิ่งแวดล้อม	2-1
บทที่ 3 ผลการติดตามตรวจสอบผลกระทบสิ่งแวดล้อม สำหรับคำขอประทานบัตรที่ 12/2556 ร่วมแผนผังโครงการทำเหมืองเดียวกันกับคำขอประทานบัตรที่ 13/2556, 14/2556, 15/2556, 16/2556, 17/2556, 27340/14390, 27341/14391 และประทานบัตรที่ 27348/14392	3-1
3.1 วิธีการติดตามตรวจสอบคุณภาพสิ่งแวดล้อม	3-1
3.1.1 วิธีการติดตามตรวจสอบคุณภาพอากาศในบรรยากาศโดยทั่วไป	3-1
3.1.2 วิธีการติดตามตรวจสอบระดับเสียง	3-3
3.1.3 วิธีการติดตามตรวจสอบความสั่นสะเทือน	3-5
3.1.4 วิธีการติดตามตรวจสอบคุณภาพน้ำผิวดิน	3-7
3.1.5 วิธีการติดตามตรวจสอบคุณภาพน้ำใต้ดิน	3-8
3.2 ผลการติดตามตรวจสอบคุณภาพสิ่งแวดล้อม	3-9
3.2.1 ผลการติดตามตรวจสอบคุณภาพอากาศในบรรยากาศโดยทั่วไป	3-9
3.2.2 ผลการติดตามตรวจสอบระดับเสียง	3-22
3.2.3 ผลการติดตามตรวจสอบความสั่นสะเทือน	3-39
3.2.4 ผลการติดตามตรวจสอบคุณภาพน้ำผิวดิน	47
3.2.5 ผลการติดตามตรวจสอบคุณภาพน้ำใต้ดิน	3-50
3.2.6 ผลการติดตามตรวจสอบด้านนิเวศวิทยานก	3-54
3.2.7 ผลการติดตามตรวจสอบด้านอาชีวอนามัย	3-54
3.2.8 ผลการติดตามตรวจสอบด้านการคมนาคม	3-54
3.2.9 ผลการติดตามตรวจสอบด้านคุณค่าต่อคุณภาพชีวิต	3-54

ภาคผนวก

ภาคผนวก ก มาตรการทั่วไป

ภาคผนวก ก-1 สำเนาประธานบัตร

ภาคผนวก ก-2 สำเนาหนังสือการแจ้งผลการพิจารณาและมาตรการป้องกันและแก้ไขผลกระทบสิ่งแวดล้อม
โครงการเหมืองแร่หินอุตสาหกรรมชนิดหินปูน เพื่ออุตสาหกรรมปูนซีเมนต์ สำหรับแปลงคำขอ
ประทานบัตรที่ 12/2556 ร่วมแผนผังโครงการทำเหมืองเดียวกันกับคำขอประทานบัตรที่ 13/2556,
คำขอประทานบัตรที่ 14/2556, คำขอประทานบัตรที่ 15/2556, คำขอประทานบัตรที่ 16/2556
และคำขอประทานบัตรที่ 17/2556 และประทานบัตรที่ 27340/14390 ประทานบัตรที่
27341/14391 และประทานบัตรที่ 27348/14392

ภาคผนวก ข มาตรการด้านการใช้วัตุระเบ็ด

ภาคผนวก ข-1 การตรวจสอบภาพเครื่องจักรและอุปกรณ์

ภาคผนวก ข-2 เอกสารขั้นตอนวิธีการจดทะเบียน/และวัสดุอุปกรณ์ที่ใช้ในการจด

ภาคผนวก ข-3 เอกสารบันทึกการออกแบบการเจาะระเบิด

ภาคผนวก ข-4 เอกสารวิศวกรผู้ควบคุมการออกแบบการระเบิด

ภาคผนวก ข-5 สำเนาใบอนุญาตมีซึ่งยุทธภัณฑ์

ภาคผนวก ค มาตรการด้านนิเวศวิทยาบนบก

ภาคผนวก ค-1 การจัดตั้งคณะกรรมการสัตว์ป่าสงวนและสัตว์ป่าคุ้มครองในเขตแนวขอบเขตพื้นที่โครงการ

ภาคผนวก ค-2 การแต่งตั้งทีมลาดตระเวนสัตว์ป่าสงวน และสัตว์ป่าคุ้มครอง

ภาคผนวก ง มาตรการด้านการคมนาคม

ภาคผนวก ง-1 การจัดอบรมพนักงานขับรถบรรทุกแร่

ภาคผนวก ง-2 การการตรวจเช็คสภาพรถยนต์

ภาคผนวก จ มาตรการด้านเศรษฐกิจและสังคม

ภาคผนวก จ-1 กิจกรรมมวลชนสัมพันธ์และการประชาสัมพันธ์

ภาคผนวก จ-2 การแต่งตั้งคณะกรรมการมวลชนสัมพันธ์

ภาคผนวก จ-3 กองทุนพัฒนาหมู่บ้านรอบพื้นที่เชียงใหม่

ภาคผนวก (ต่อ)

ภาคผนวก ฉ มาตราการด้านการสาธารณสุข

- ภาคผนวก ฉ-1 ผลการตรวจสุขภาพของพนักงาน ประจำปี 2565
- ภาคผนวก ฉ-2 กองทุนเฝ้าระวังสุขภาพ
- ภาคผนวก ฉ-3 รายงานการใช้ห้องพยาบาล ประจำปี 2565

ภาคผนวก ช รายงานผลการวิเคราะห์คุณภาพสิ่งแวดล้อม

- ภาคผนวก ช-1 ใบรายงานผลการวิเคราะห์คุณภาพอากาศในบรรยากาศโดยทั่วไป
- ภาคผนวก ช-2 ใบรายงานผลการวิเคราะห์ระดับเสียงโดยทั่วไป
- ภาคผนวก ช-3 ใบรายงานผลการวิเคราะห์ความสั่นสะเทือน
- ภาคผนวก ช-4 ใบรายงานผลการวิเคราะห์คุณภาพน้ำผิวดิน
- ภาคผนวก ช-5 ใบรายงานผลการวิเคราะห์คุณภาพน้ำใต้ดิน
- ภาคผนวก ช-6 ผลการติดตามตรวจสอบด้านเศรษฐกิจ-สังคม และการมีส่วนร่วมของประชาชน

ภาคผนวก ซ มาตรฐานคุณภาพสิ่งแวดล้อม

- ภาคผนวก ซ-1 มาตรฐานตามประกาศคณะกรรมการสิ่งแวดล้อมแห่งชาติ ฉบับที่ 24 (พ.ศ. 2547) เรื่อง กำหนดมาตรฐานคุณภาพอากาศในบรรยากาศโดยทั่วไป (9 สิงหาคม 2547) ประกาศในราชกิจจานุเบกษา ฉบับประกาศทั่วไป เล่ม 121 ตอนพิเศษ 104 ง ลงวันที่ 22 กันยายน 2547
- ภาคผนวก ซ-2 มาตรฐานตามประกาศคณะกรรมการสิ่งแวดล้อมแห่งชาติ ฉบับที่ 15 (พ.ศ. 2540) เรื่อง กำหนดมาตรฐานระดับเสียงโดยทั่วไป (12 มีนาคม 2540) ประกาศในราชกิจจานุเบกษา เล่ม 114 ตอนที่ 27 ง ลงวันที่ 3 เมษายน 2540
- ภาคผนวก ซ-3 มาตรฐานตามประกาศกระทรวงทรัพยากรธรรมชาติและสิ่งแวดล้อม เรื่อง กำหนดมาตรฐานควบคุมระดับเสียงและความสั่นสะเทือนจากการทำเหมืองหิน (7 พฤศจิกายน 2548) ประกาศในราชกิจจานุเบกษา เล่ม 122 ตอนที่ 125 ง ลงวันที่ 29 ธันวาคม 2548
- ภาคผนวก ซ-4 มาตรฐานตามประกาศคณะกรรมการสิ่งแวดล้อมแห่งชาติ ฉบับที่ 8 (พ.ศ. 2537) ออกตามความในพระราชบัญญัติส่งเสริมและรักษาคุณภาพสิ่งแวดล้อมแห่งชาติ พ.ศ. 2535 เรื่อง กำหนดมาตรฐานคุณภาพน้ำในแหล่งน้ำผิวดิน ประกาศในราชกิจจานุเบกษา เล่ม 111 ตอนที่ 16 ง วันที่ 24 กุมภาพันธ์ 2537
- ภาคผนวก ซ-5 มาตรฐานตามประกาศคณะกรรมการสิ่งแวดล้อมแห่งชาติ ฉบับที่ 20 (พ.ศ. 2543) ออกตามความใน พระราชบัญญัติส่งเสริมและรักษาคุณภาพสิ่งแวดล้อมแห่งชาติ พ.ศ. 2535 เรื่อง กำหนดมาตรฐานคุณภาพน้ำใต้ดิน

ภาคผนวก ฅ เอกสารสอบเทียบเครื่องมือ

ภาคผนวก ญ หนังสืออนุญาตขึ้นทะเบียนห้องปฏิบัติการวิเคราะห์

- ภาคผนวก ญ-1 หนังสืออนุญาตขึ้นทะเบียนห้องปฏิบัติการวิเคราะห์เอกชน
บริษัท บริษัท ยูไนเต็ด แอนนาไลสต์ แอนด์ เอ็นจิเนียริง คอนซัลแตนท์ จำกัด

สารบัญตาราง

ตารางที่	หน้า
1-1	รายละเอียดการอนุญาตในแต่ละแปลงประทานบัตร 1-2
1-2	แผนการติดตามตรวจสอบคุณภาพสิ่งแวดล้อม โครงการเหมืองแร่หินอุตสาหกรรมชนิดหินปูน เพื่ออุตสาหกรรมปูนซีเมนต์ สำหรับแปลงคำขอประทานบัตรที่ 12/2556 ร่วมแผนผังโครงการทำเหมืองเดียวกันกับคำขอประทานบัตรที่ 13/2556, คำขอประทานบัตรที่ 14/2556, คำขอประทานบัตรที่ 15/2556, คำขอประทานบัตรที่ 16/2556 และคำขอประทานบัตรที่ 17/2556 และประทานบัตรที่ 27340/14390 ประทานบัตรที่ 27341/14391 และประทานบัตรที่ 27348/14392 ระหว่างเดือนกรกฎาคม-ธันวาคม พ.ศ. 2565 1-3
1-3	คำพิกัดทางภูมิศาสตร์ของตำแหน่งจุดติดตามตรวจสอบคุณภาพอากาศ เสียงและความสั่นสะเทือน โครงการเหมืองแร่หินอุตสาหกรรมชนิดหินปูน เพื่ออุตสาหกรรมปูนซีเมนต์ สำหรับแปลงคำขอประทานบัตรที่ 12/2556 ร่วมแผนผังโครงการทำเหมืองเดียวกันกับ คำขอประทานบัตรที่ 13/2556, คำขอประทานบัตรที่ 14/2556, คำขอประทานบัตรที่ 15/2556, คำขอประทานบัตรที่ 16/2556 และคำขอประทานบัตรที่ 17/2556 และประทานบัตรที่ 27340/14390 ประทานบัตรที่ 27341/14391 และประทานบัตรที่ 27348/14392 1-5
1-4	คำพิกัดทางภูมิศาสตร์ของตำแหน่งจุดติดตามตรวจสอบคุณภาพน้ำผิวดินและน้ำใต้ดิน โครงการเหมืองแร่หินอุตสาหกรรมชนิดหินปูน เพื่ออุตสาหกรรมปูนซีเมนต์ สำหรับแปลงคำขอประทานบัตรที่ 12/2556 ร่วมแผนผังโครงการทำเหมืองเดียวกันกับ คำขอประทานบัตรที่ 13/2556, คำขอประทานบัตรที่ 14/2556, คำขอประทานบัตรที่ 15/2556, คำขอประทานบัตรที่ 16/2556 และคำขอประทานบัตรที่ 17/2556 และประทานบัตรที่ 27340/14390 ประทานบัตรที่ 27341/14391 และประทานบัตรที่ 27348/14392 1-6
2-1	มาตรการป้องกันและแก้ไขผลกระทบสิ่งแวดล้อมทั่วไป โครงการเหมืองแร่หินอุตสาหกรรมชนิดหินปูน เพื่ออุตสาหกรรมปูนซีเมนต์ แปลงคำขอประทานบัตรที่ 12/2556 ร่วมแผนผังโครงการทำเหมืองเดียวกันกับ คำขอประทานบัตรที่ 13/2556, คำขอประทานบัตรที่ 14/2556, คำขอประทานบัตรที่ 15/2556, คำขอประทานบัตรที่ 16/2556, คำขอประทานบัตรที่ 17/2556, ประทานบัตรที่ 27340/14390 (คำขอประทานบัตรที่ 16/2552), ประทานบัตรที่ 27341/14391 (คำขอประทานบัตรที่ 15/2552) และประทานบัตรที่ 27348/14392 (คำขอประทานบัตรที่ 17/2552) ระหว่างเดือนกรกฎาคม-ธันวาคม พ.ศ. 2565 2-2
2-2	มาตรการป้องกันและแก้ไขผลกระทบสิ่งแวดล้อมในระยะดำเนินการ โครงการเหมืองแร่หินอุตสาหกรรมชนิดหินปูน เพื่ออุตสาหกรรมปูนซีเมนต์ แปลงคำขอประทานบัตรที่ 12/2556 ร่วมแผนผังโครงการทำเหมืองเดียวกันกับ คำขอประทานบัตรที่ 13/2556, คำขอประทานบัตรที่ 14/2556, คำขอประทานบัตรที่ 15/2556, คำขอประทานบัตรที่ 16/2556, คำขอประทานบัตรที่ 17/2556, ประทานบัตรที่ 27340/14390 (คำขอประทานบัตรที่ 16/2552), ประทานบัตรที่ 27341/14391 (คำขอประทานบัตรที่ 15/2552) และประทานบัตรที่ 27348/14392 (คำขอประทานบัตรที่ 17/2552) ระหว่างเดือนกรกฎาคม-ธันวาคม พ.ศ. 2565 2-6

สารบัญตาราง (ต่อ)

[illegible]

สารบัญตาราง (ต่อ)

ตารางที่	หน้า
3-17 ผลการติดตามตรวจสอบระดับเสียง บริเวณสถานีรถไฟหินลับ ระหว่างเดือนกรกฎาคม-ธันวาคม พ.ศ. 2565	3-31
3-18 ผลการติดตามตรวจสอบระดับเสียง บริเวณวัดชนพัฒนาราม (วัดสะพานหิน) ระหว่างเดือนกรกฎาคม-ธันวาคม พ.ศ. 2565	3-33
3-19 ผลการติดตามตรวจสอบระดับเสียง บริเวณบริเวณถนนมิตรภาพจุดที่อยู่ใกล้กับหน้าเหมือง ที่มีการระเบิดมากที่สุด (วัดพุทธรินิต) ระหว่างเดือนกรกฎาคม-ธันวาคม พ.ศ. 2565	3-35
3-20 ผลการติดตามตรวจสอบระดับเสียง บริเวณพื้นที่โครงการ (Site A) ระหว่างเดือนกรกฎาคม-ธันวาคม พ.ศ. 2565	3-37
3-21 ผลการติดตามตรวจสอบความสั่นสะเทือน บริเวณบ้านหินลับ ระหว่างเดือนกรกฎาคม-ธันวาคม พ.ศ. 2565	3-40
3-22 ผลการติดตามตรวจสอบความสั่นสะเทือน บริเวณบ้านอ่างหิน ระหว่างเดือนกรกฎาคม-ธันวาคม พ.ศ. 2565	3-41
3-23 ผลการติดตามตรวจสอบความสั่นสะเทือน บริเวณบ้านผาเสด็จ ระหว่างเดือนกรกฎาคม-ธันวาคม พ.ศ. 2565	3-42
3-24 ผลการติดตามตรวจสอบความสั่นสะเทือน บริเวณสถานีรถไฟหินลับ ระหว่างเดือนกรกฎาคม-ธันวาคม พ.ศ. 2565	3-43
3-25 ผลการติดตามตรวจสอบความสั่นสะเทือน บริเวณวัดชนพัฒนาราม (วัดสะพานหิน) ระหว่างเดือนกรกฎาคม-ธันวาคม พ.ศ. 2565	3-44
3-26 ผลการติดตามตรวจสอบความสั่นสะเทือน บริเวณวัดพุทธรินิต ระหว่างเดือนกรกฎาคม-ธันวาคม พ.ศ. 2565	3-45
3-27 ผลการติดตามตรวจสอบความสั่นสะเทือน บริเวณวัดชัยบอน ระหว่างเดือนกรกฎาคม-ธันวาคม พ.ศ. 2565	3-46
3-28 ผลการตรวจวิเคราะห์คุณภาพน้ำผิวดิน บริเวณบ่อรับน้ำโครงการบ่อที่ 2 วันที่ 14 พฤศจิกายน พ.ศ. 2565	48
3-29 ผลการตรวจวิเคราะห์คุณภาพน้ำผิวดิน บริเวณบ่อรับน้ำโครงการบ่อที่ 4 วันที่ 14 พฤศจิกายน พ.ศ. 2565	49
3-30 ผลการตรวจวิเคราะห์คุณภาพน้ำใต้ดิน บริเวณน้ำบาดาลบ้านหินลับ วันที่ 14 พฤศจิกายน พ.ศ. 2565	3-51
3-31 ผลการตรวจวิเคราะห์คุณภาพน้ำใต้ดิน บริเวณน้ำบาดาลวัดหินลับ วันที่ 14 พฤศจิกายน พ.ศ. 2565	3-52
3-32 ผลการตรวจวิเคราะห์คุณภาพน้ำใต้ดิน บริเวณน้ำบาดาลบ้านชัยบอน วันที่ 14 พฤศจิกายน พ.ศ. 2565	3-53

สารบัญรูป

รูปที่		หน้า
1-1	แผนที่โครงการเหมืองแร่หินอุตสาหกรรมชนิดหินปูน เพื่ออุตสาหกรรมปูนซีเมนต์ สำหรับแปลงคำขอประทานบัตรที่ 12/2556 รวมแผนผังโครงการทำเหมืองเดียวกันกับ คำขอประทานบัตรที่ 13/2556, คำขอประทานบัตรที่ 14/2556, คำขอประทานบัตรที่ 15/2556, คำขอประทานบัตรที่ 16/2556 และคำขอประทานบัตรที่ 17/2556 และประทานบัตรที่ 27340/14390 ประทานบัตรที่ 27341/14391 และประทานบัตรที่ 27348/14392	1-7
1-2	แผนที่แสดงจุดติดตามตรวจสอบคุณภาพอากาศ โครงการเหมืองแร่หินอุตสาหกรรมชนิดหินปูน เพื่ออุตสาหกรรมปูนซีเมนต์	1-8
1-3	แผนที่แสดงจุดติดตามตรวจสอบระดับเสียง โครงการเหมืองแร่หินอุตสาหกรรมชนิดหินปูน เพื่ออุตสาหกรรมปูนซีเมนต์	1-9
1-4	แผนที่แสดงจุดติดตามตรวจสอบความสั่นสะเทือน โครงการเหมืองแร่หินอุตสาหกรรมชนิดหินปูน เพื่ออุตสาหกรรมปูนซีเมนต์	1-10
2-1	อาคารติดต่อและรับเรื่องราวจ้างทุกซ์ ของบริษัทฯ	2-67
2-2	การติดตามตรวจสอบตามมาตรการ ป้องกันและแก้ไขผลกระทบสิ่งแวดล้อม	2-67
2-3	ป้ายแสดงแผนผังพื้นที่โครงการ	2-67
2-4	ลักษณะการทำเหมืองแบบชันบันได เหมืองแร่หินปูน	2-67
2-5	ป้ายแสดงรายละเอียดของแปลงประทานบัตรบริเวณพื้นที่โครงการ	2-67
2-6	การปลูกต้นไม้ทรงสูง ตามแนวเส้นทางขนส่งแร่ บริเวณพื้นที่โครงการ	2-67
2-7	เครื่องเจาะระเบิดที่มีระบบ Cyclone และถุงกรอง	2-68
2-8	การฉีดพรมน้ำ บริเวณพื้นที่โครงการ	2-68
2-9	โรงย่อยหินแบบ Semi Mobile Crusher	2-68
2-10	เครื่องย่อยหินปูน (Limestone Crusher)	2-68
2-11	ระบบ Bag Filter จุดถ่ายโอนต่างๆของสายพานลำเลียง	2-68
2-12	การสวมใส่อุปกรณ์ป้องกันอันตรายส่วนบุคคลของพนักงาน	2-69
2-13	การปลูกไม้ยืนต้นโตเร็วประจำถิ่น บริเวณขอบเขตพื้นที่โรงโม่บด และย่อยหิน	2-69
2-14	รถดูดฝุ่นทำความสะอาดฝุ่น บริเวณลานหน้าประตู 3	2-69
2-15	ใช้ประโยชน์มูลดินในการปรับปรุง ไหล่ทาง และเส้นทางบริเวณหน้าเหมือง	2-69
2-16	ป้ายกำหนดความเร็วของยานพาหนะ ในพื้นที่โครงการ ไม่เกิน 30 กม./ชม.	2-69
2-17	บริเวณสำหรับการทำความสะอาดเศษดิน เศษโคลนที่ติดตามรถบรรทุกแร่	2-69
2-18	เครื่องชั่งน้ำหนักบริเวณประตูที่ 3	2-70
2-19	ลานคอนกรีตเสริมเหล็ก บริเวณโรงงานปูนซีเมนต์และลานจอตรถบรรทุก	2-70
2-20	พื้นที่สำหรับจอตรถบรรทุก รับ-ส่งวัตถุดิบในการผลิตซีเมนต์	2-70
2-21	พนักงานประจำเพื่อทำความสะอาดลานซีเมนต์ บริเวณโรงงานปูนซีเมนต์	2-70
2-22	ป้ายแจ้งวัน-เวลาระเบิด	2-70
2-23	ลักษณะการทำเหมืองแบบชันบันได	2-70

สารบัญรูป (ต่อ)

รูปที่		หน้า
2-24	สถานที่เก็บเครื่องมือและอุปกรณ์ บริเวณพื้นที่โครงการ	2-71
2-25	เขตพื้นที่กันชน (Buffer zone)	2-71
2-26	ป้ายประกาศด้านความปลอดภัย และข่าวสารต่างๆ ในพื้นที่เหมือง	2-71
2-27	การจัดอบรมพนักงานขับรถบรรทุกแร่	2-71
2-28	เบอร์โทรศัพท์ หรือรายละเอียดที่สามารถแจ้งข้อร้องเรียนที่เห็นชัดเจน ข้างรถบรรทุกแร่ของโครงการ	2-71
2-29	ป้ายสัญญาณเตือนภัย บริเวณพื้นที่โครงการ	2-71
2-30	การสนับสนุนกิจกรรมชุมชน	2-72
2-31	บอร์ดประชาสัมพันธ์ แสดงเกี่ยวกับข้อมูลโครงการ	2-73
2-32	การออกหน่วยแพทย์เคลื่อนที่ และการตรวจสุขภาพ	2-73
2-33	การอบรมแก่พนักงานและผู้ควบคุมการดำเนินงาน ในเรื่องอาชีวอนามัยและความปลอดภัย	2-73
2-34	ห้องพยาบาลและรถพยาบาลฉุกเฉิน	2-73
3-1	การติดตามตรวจสอบคุณภาพอากาศในบรรยากาศโดยทั่วไป	3-2
3-2	การติดตามตรวจสอบระดับเสียง	3-3
3-3	การติดตามตรวจสอบความสั่นสะเทือน	3-5
3-4	การติดตามตรวจสอบคุณภาพน้ำผิวดิน	3-7
3-5	การติดตามตรวจสอบคุณภาพน้ำใต้ดิน	3-8